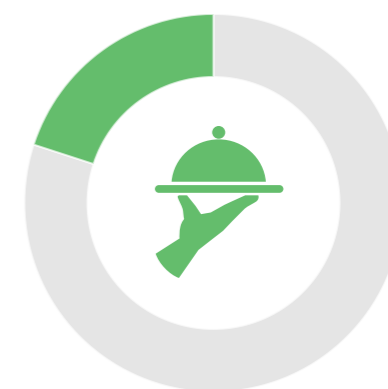




# JORNADA HORIZONS LABORALS

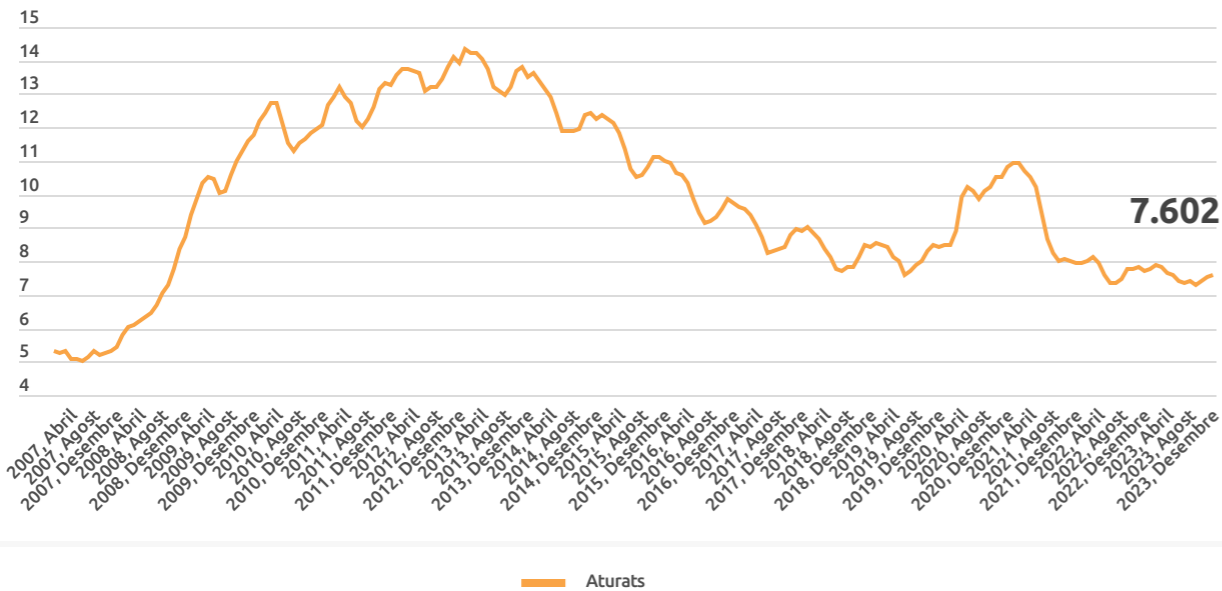
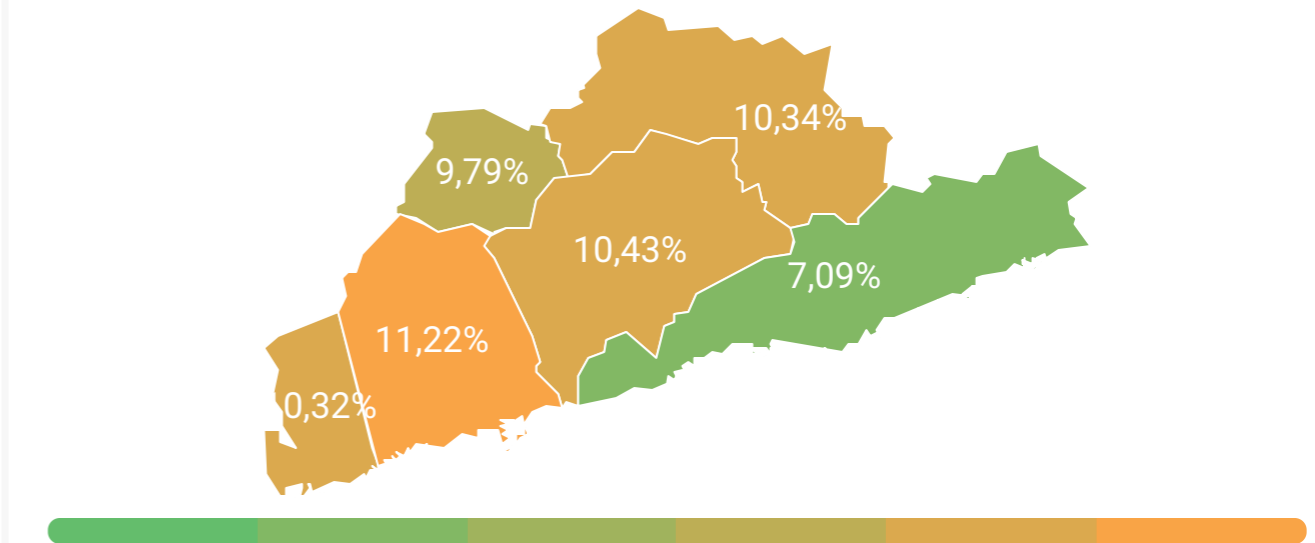
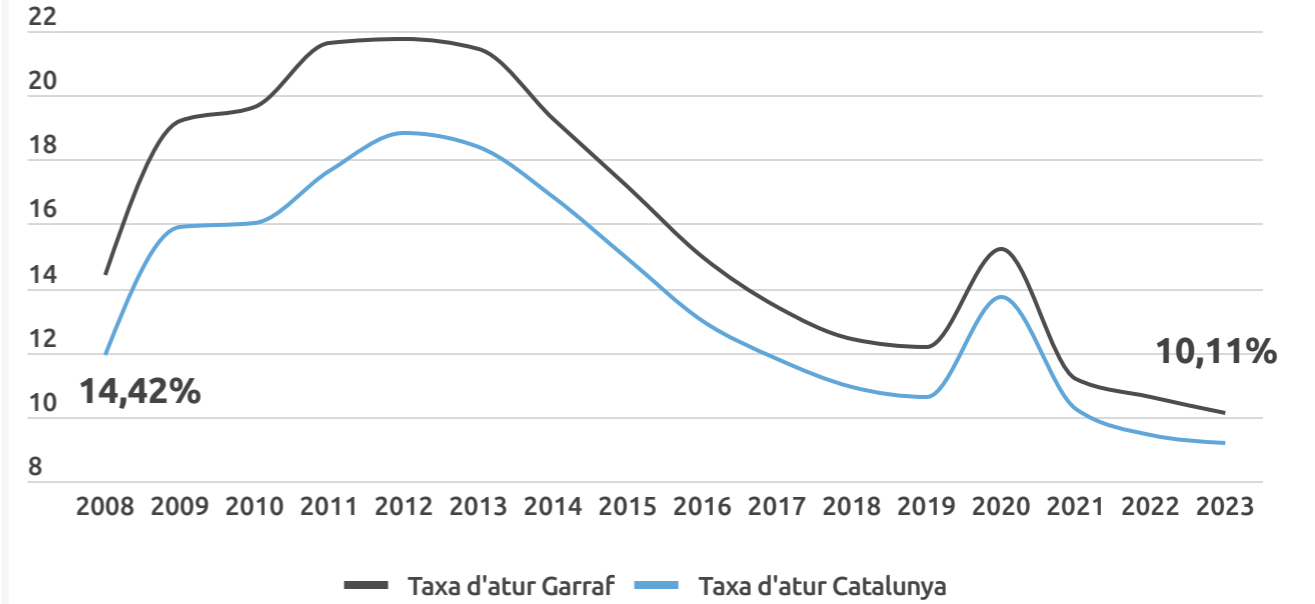


# GARRAF



GARRAF

- El desembre del 2023 es registren 7.602 persones aturades, situant-se en nivells per sota d'abans de la pandèmia. En termes interanuals baixa en 1,6%, no obstant hi ha un repunt del nombre d'aturats en l'últim trimestre (1,4%).
- La taxa d'atur se situa en el 10,11%, per sobre de la mitjana catalana.
- El municipi amb la taxa d'atur més baixa és Sitges, amb una taxa del 7,09% i la més alta Vilanova i la Geltrú, on se situa en l'11,22%.



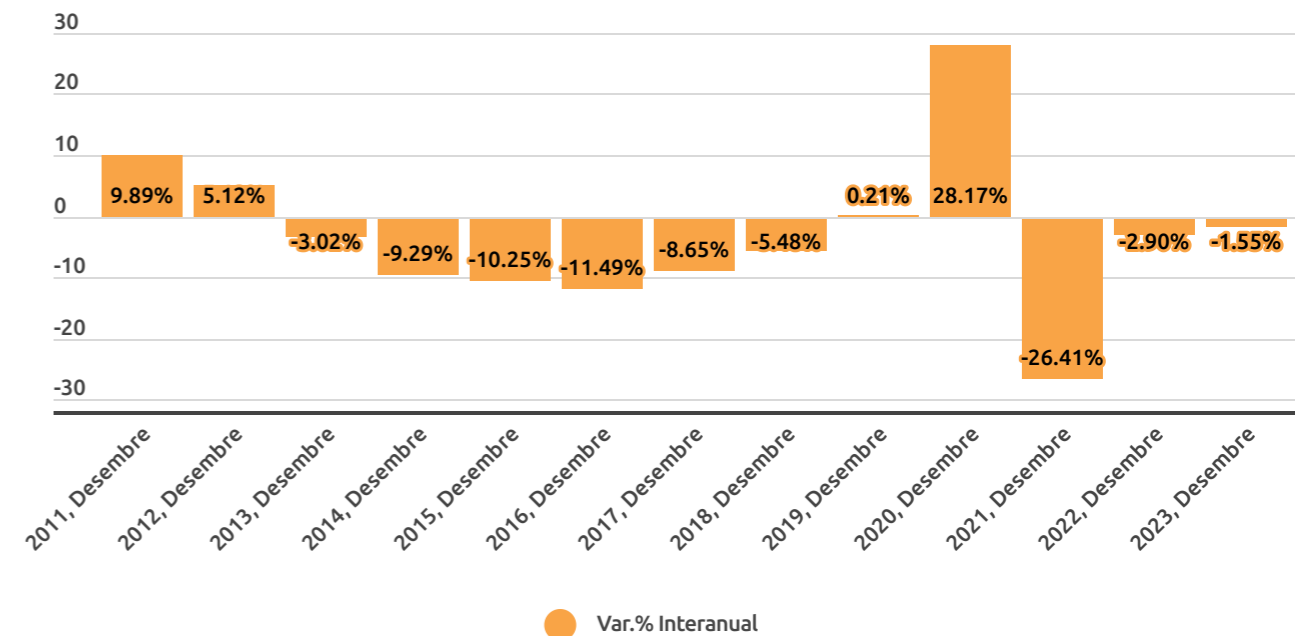
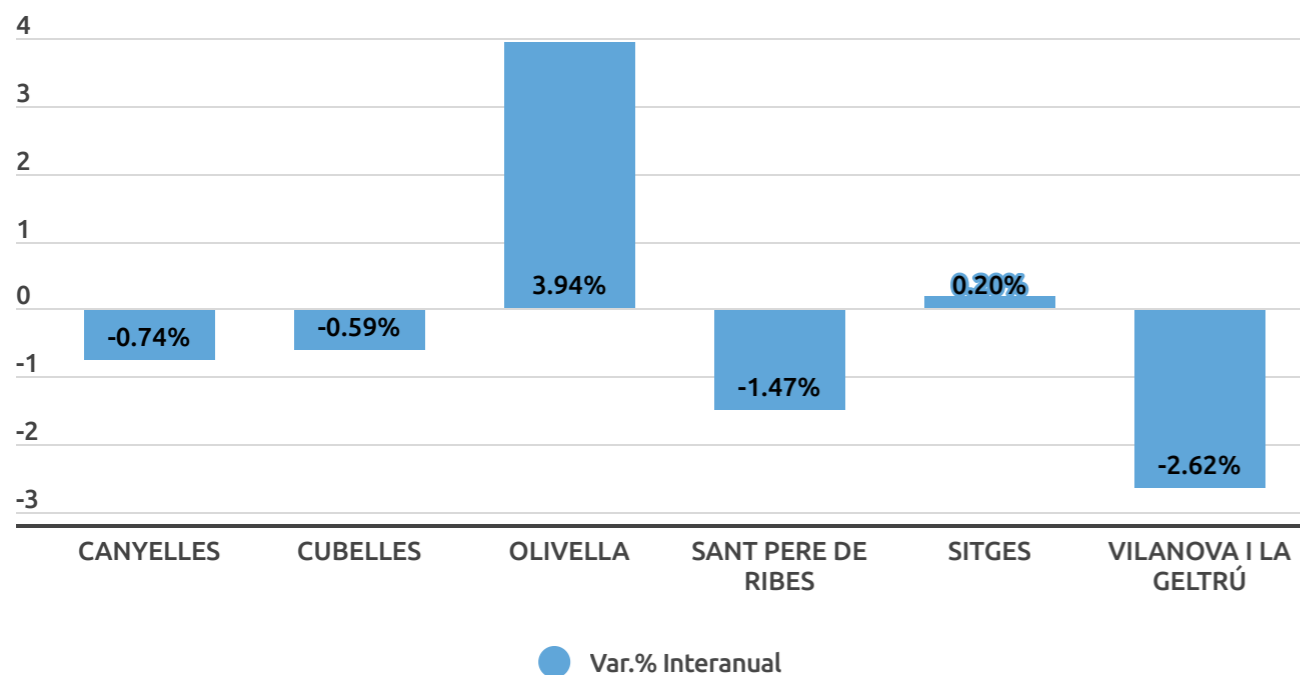
FONT: OBSERVATORI DEL TREBALL I MODEL PRODUCTIU



## GARRAF

-Tot i que Vilanova i la Geltrú té la taxa més alta de la comarca, és el municipi que més baixa en nombre d'aturats.

-Olivella és el municipi amb la variació interanual més alta, gairebé un 4%.



### TIPOLOGIA ATURAT



57%  
Aturades dones



8 de cada 10  
Educació general o inferior



37%  
Majors de 55 anys



8%  
Estudis universitaris

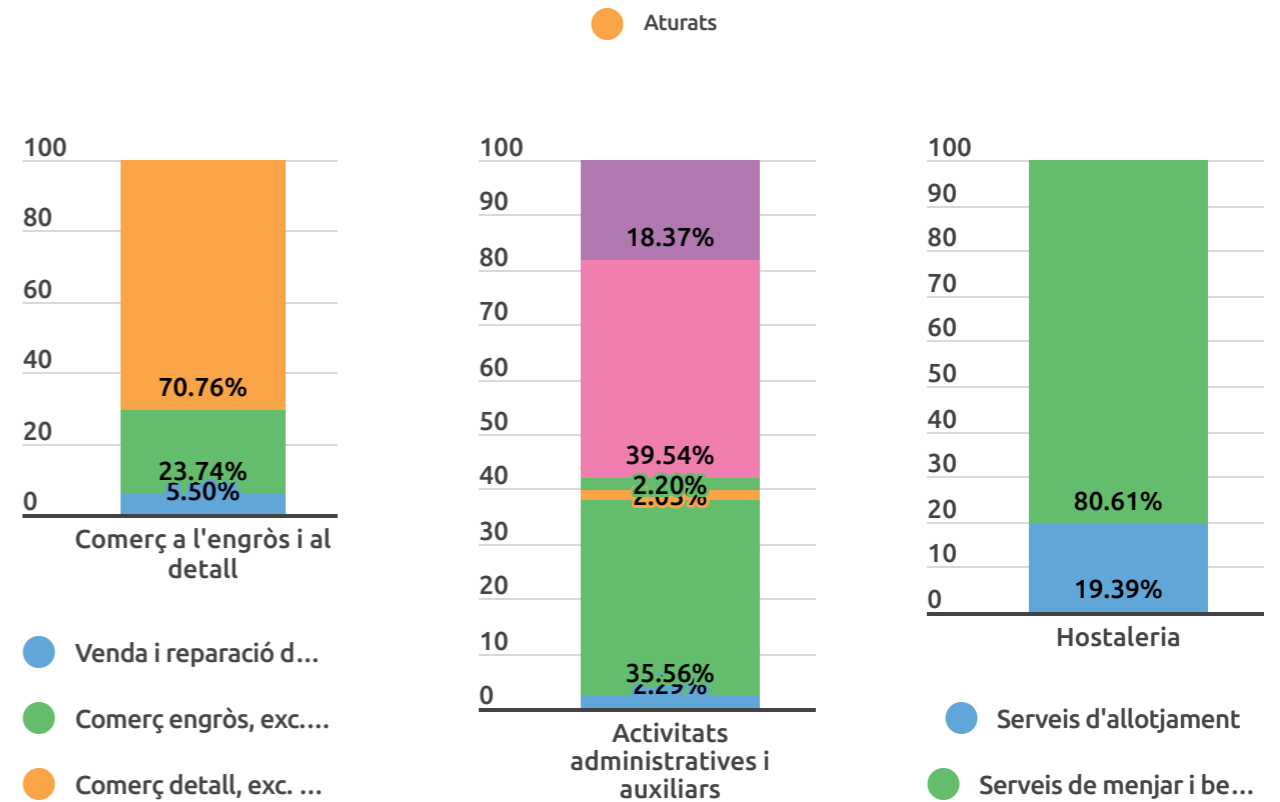
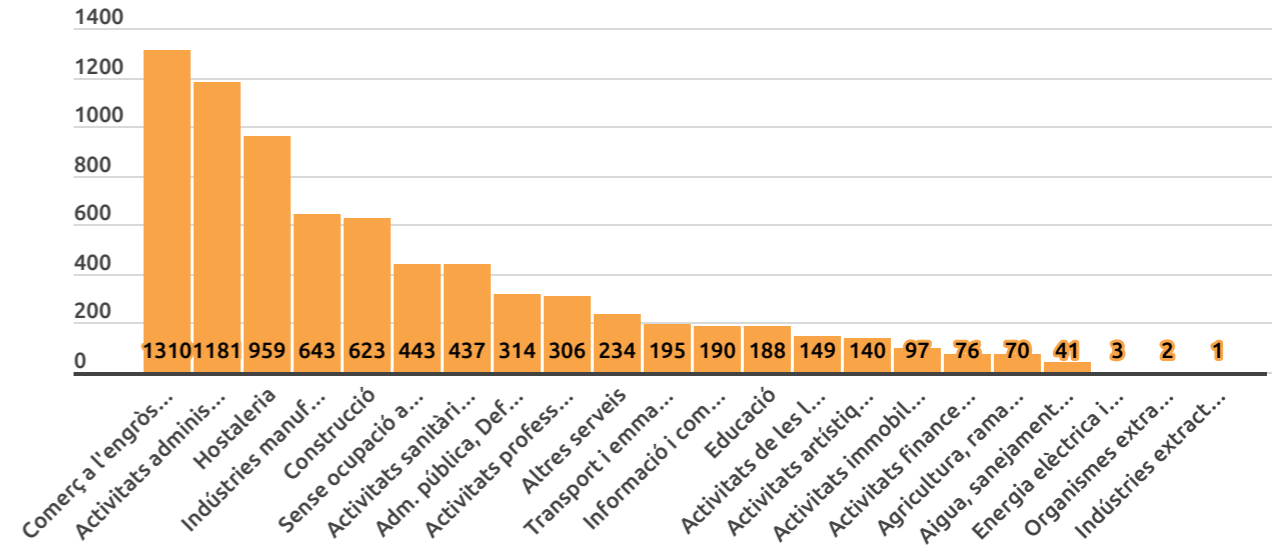
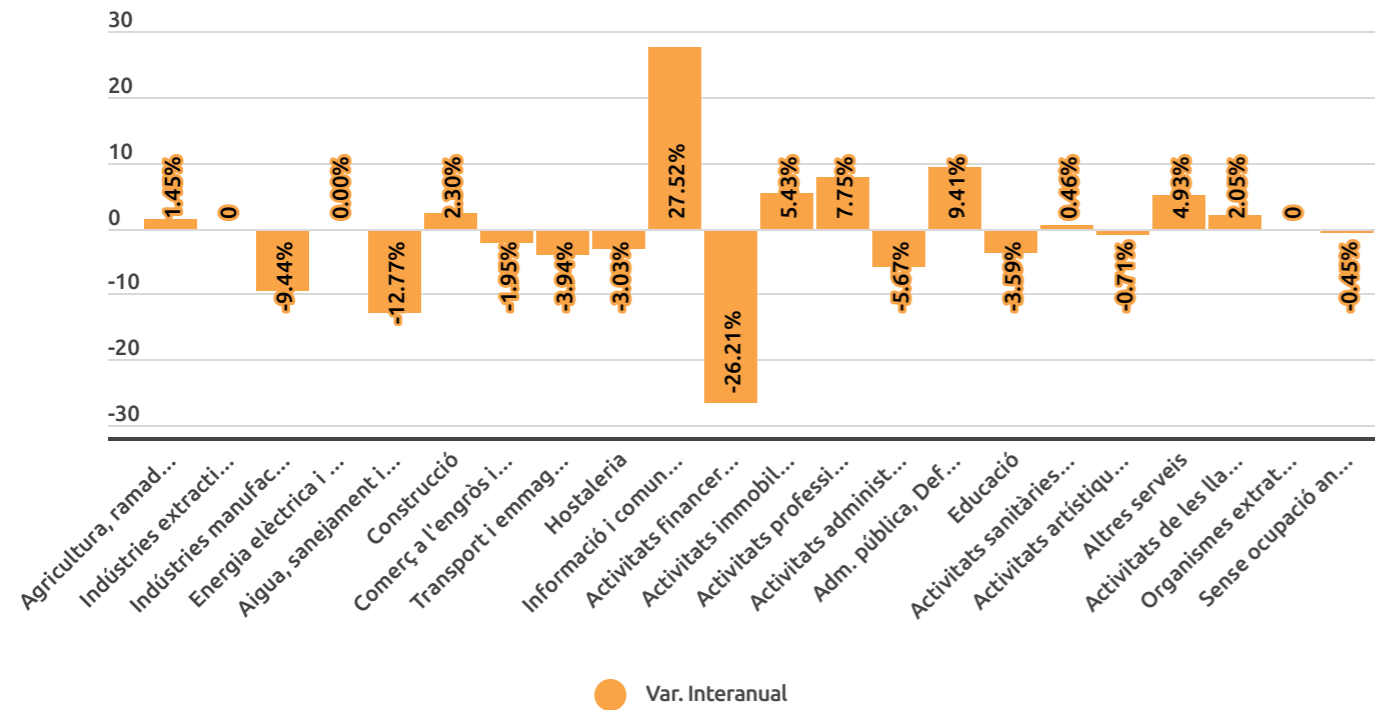
FONT: OBSERVATORI DEL TREBALL I MODEL PRODUCTIU



GARRAF

- El sector que perd més aturats durant l'any ha estat el sector d'activitats financeres i d'assegurances (-26%) i el sector de l'aigua i sanejament (-13%). Per altra banda el sector de la informació i comunicació en guanya un 28%.

-El sector que més aturats concentra és el sector del comerç a l'engròs i al detall, seguit de les activitats administratives, l'hostaleria i la indústria. Els 4 sectors concentren més del 50%.



FONT: OBSERVATORI DEL TREBALL I MODEL PRODUCTIU

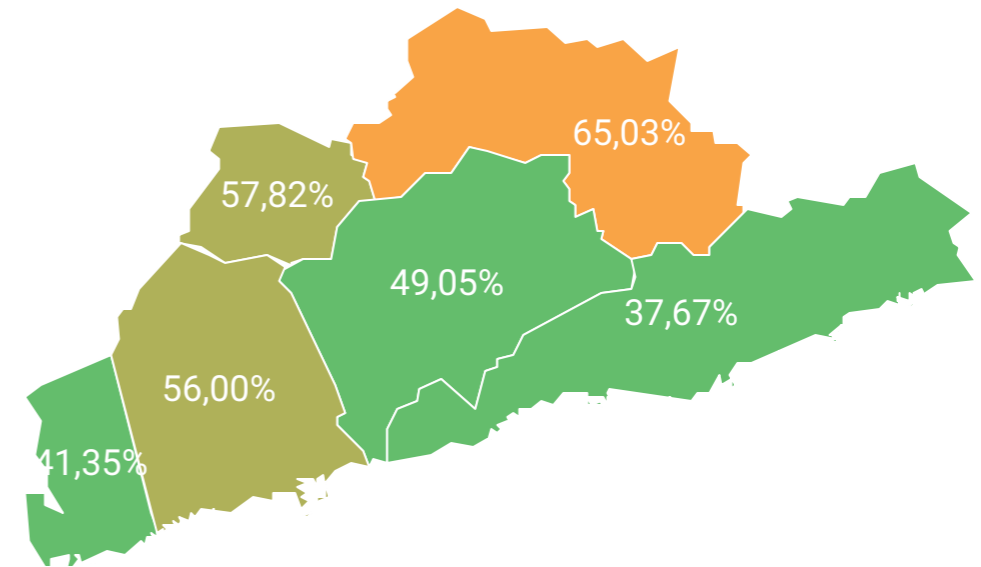
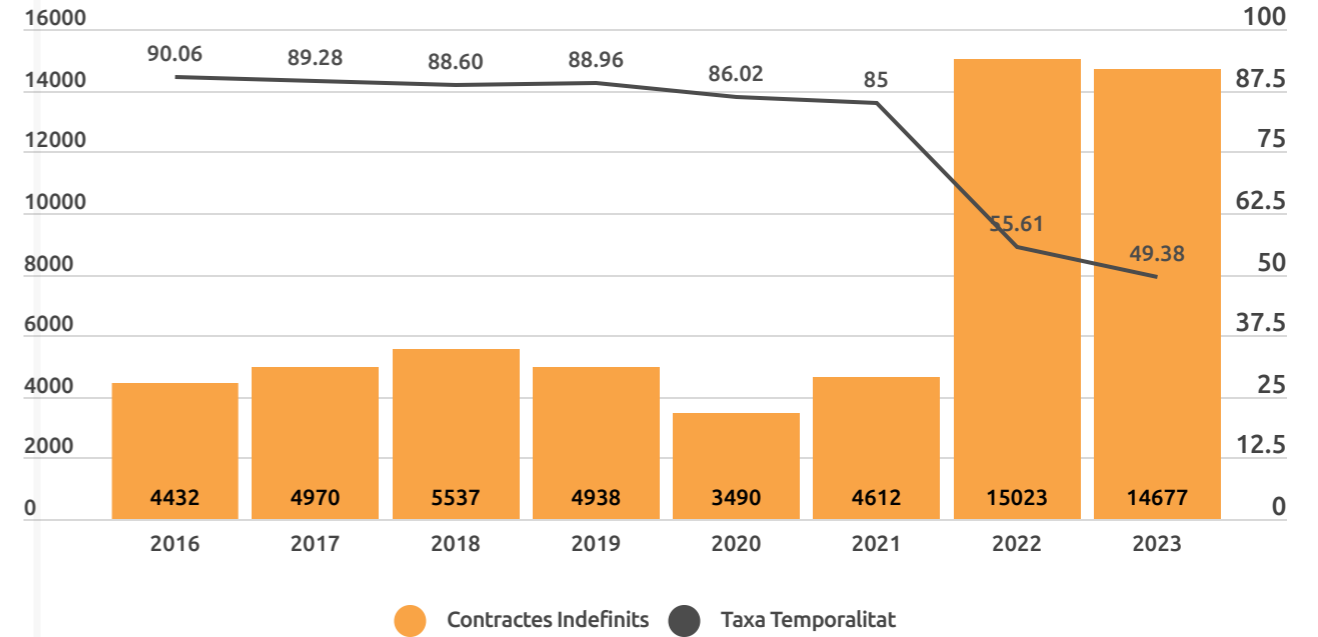
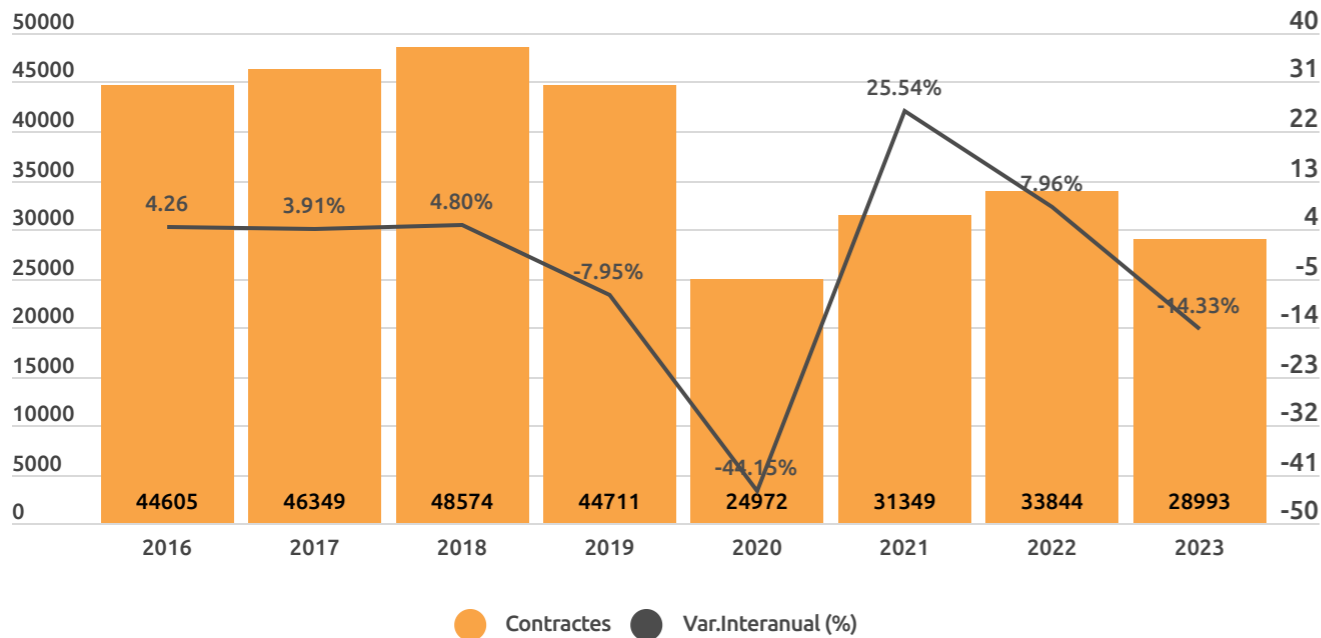


## GARRAF

-La contractació acumulada a la comarca durant l'any 2023, suma 28.993 contractes, un 14% menys que fa un any.

-La contractació temporal cau amb més intensitat que la indefinida, ho fa un 24% menys, mentre que els indefinits baixen en un 2%.

-Per municipis Sitges mostra la taxa de temporalitat més baixa mentre que Olivella té la més alta.



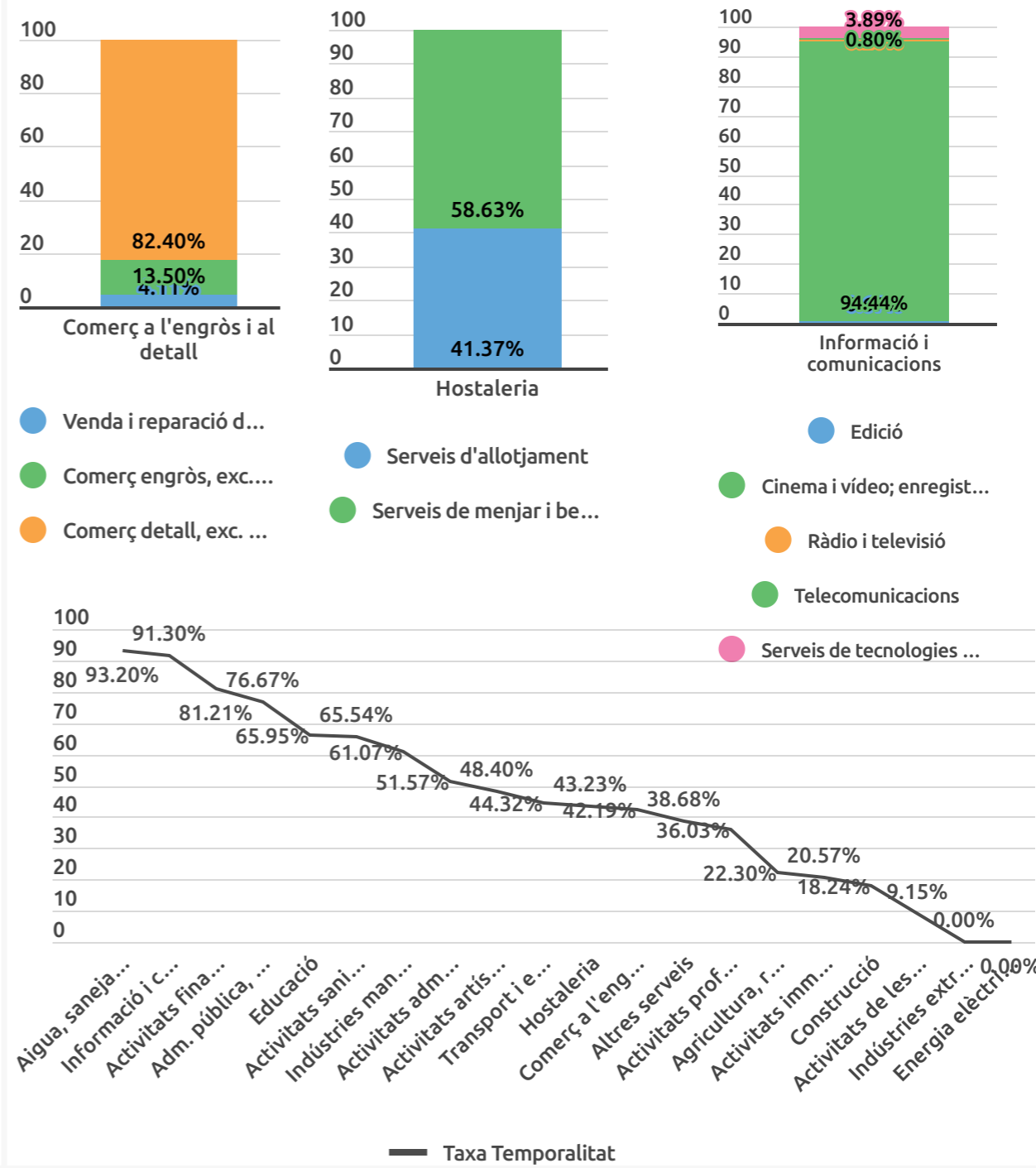
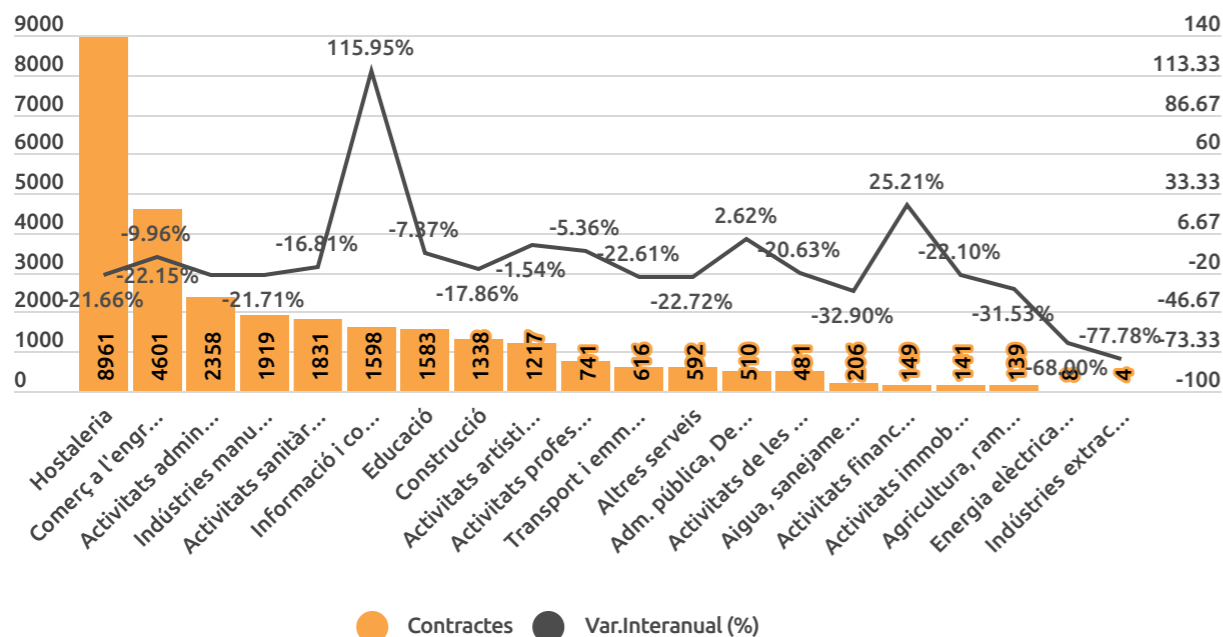
FONT: OBSERVATORI DEL TREBALL I MODEL PRODUCTIU



## GARRAF

-El sector que més contracta és l'hostaleria seguit del comerç a l'engròs i al detall, concentra gairebé la meitat de la contractació acumulada.

- Els sectors amb més temporalitat són, el sector de l'aigua i el sanejament, sector d'activitats d'informació i comunicació, les activitats financeres i administració pública. Per contra, les activitats de les llars, la construcció, les activitats immobiliàries i l'agricultura mostren les taxes temporals més baixes.



FONT: OBSERVATORI DEL TREBALL I MODEL PRODUCTIU



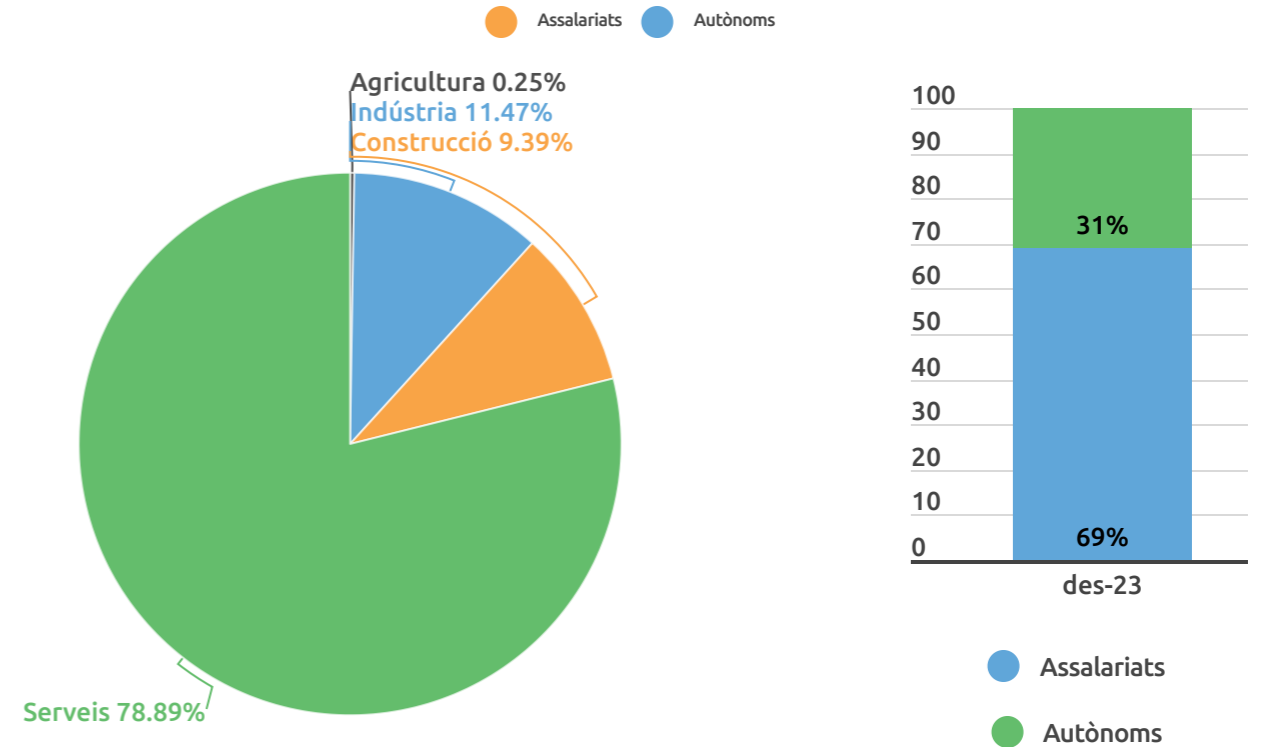
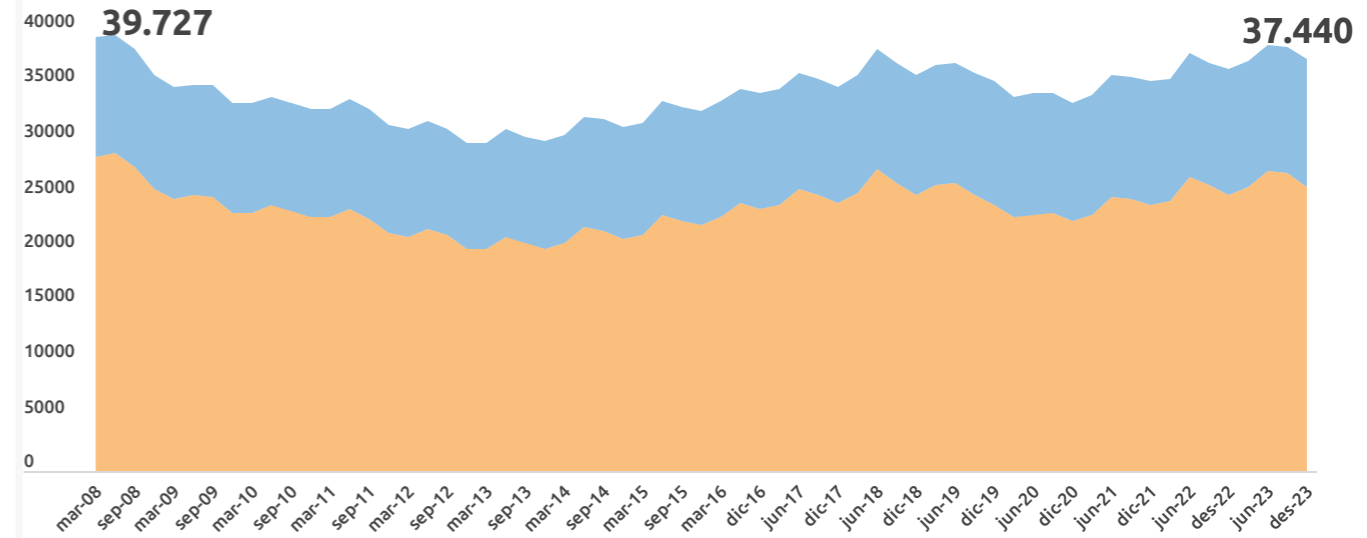
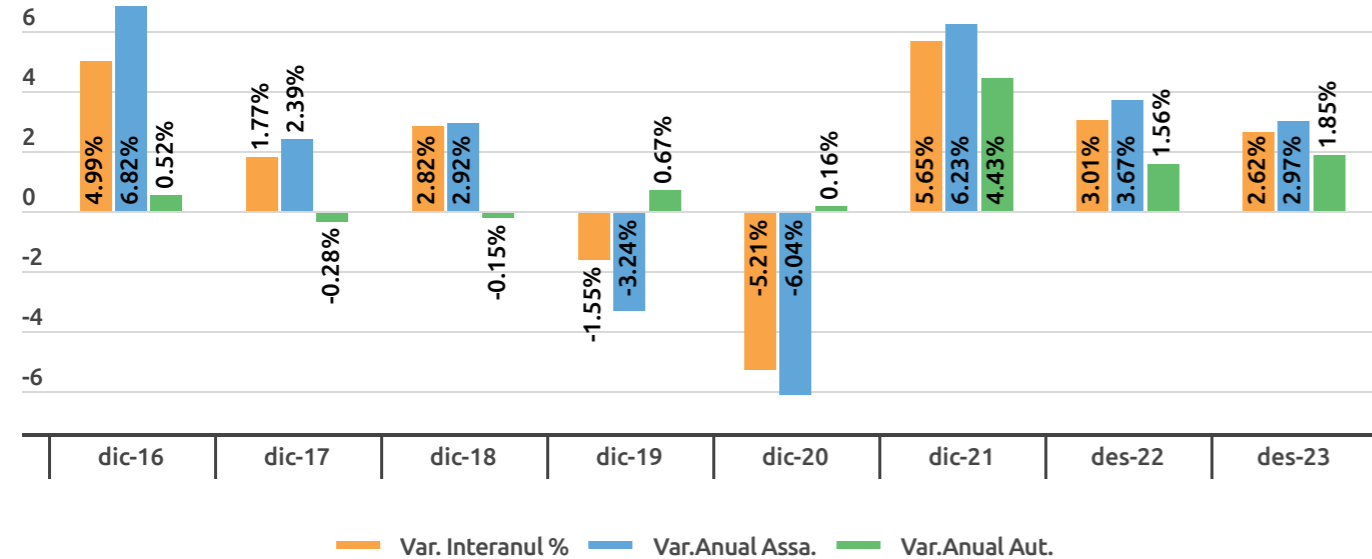
## GARRAF

-Durant l'any 2023 ha continuat la dinàmica de creació de llocs de treball, i augmenta en un 2,6% interanualment. No obstant, aquest creixement ho fa amb menys intensitat. Tot i la creació de nous llocs de treballs, no s'ha assolit les dades de l'any 2008.

-El nombre d'assalariats a la comarca puja un 3% respecte a l'any anterior, però disminueix respecte al trimestre anterior (-4%). En tots els sectors es mostra un creixement interanual positiu.

-Un de cada tres llocs de treball és autònom, per sobre de la mitjana catalana, que és el 16% del total dels treballadors. Continua la tendència ascendent iniciada a finals del 2020 i es registren xifres històriques de nombre d'autònoms, 11.580 (2%).

-El sector serveis és on es concentra el 80% dels treballadors.



FONT: IDESCAT



# ALT PENEDÈS

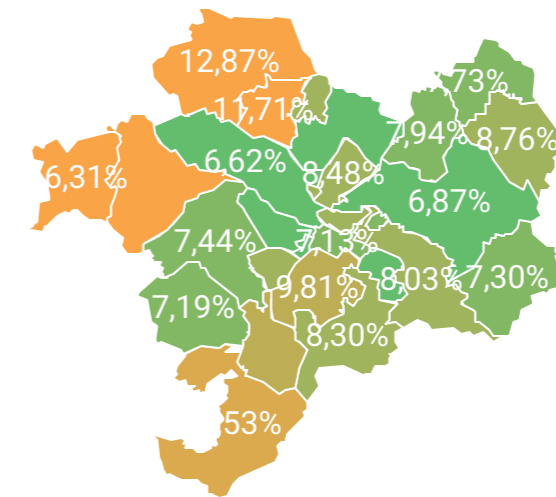
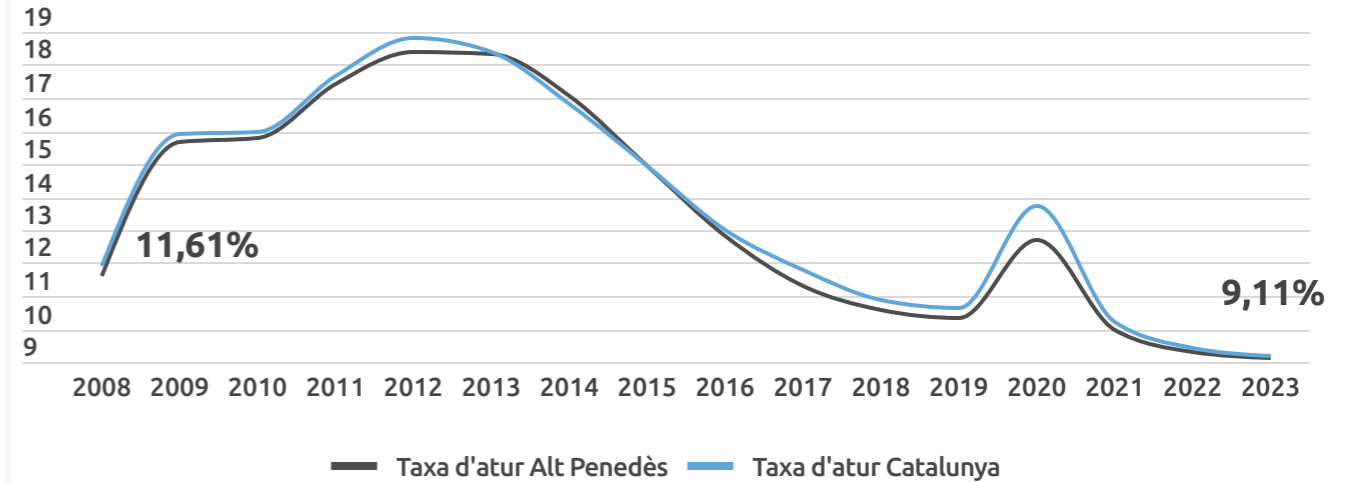
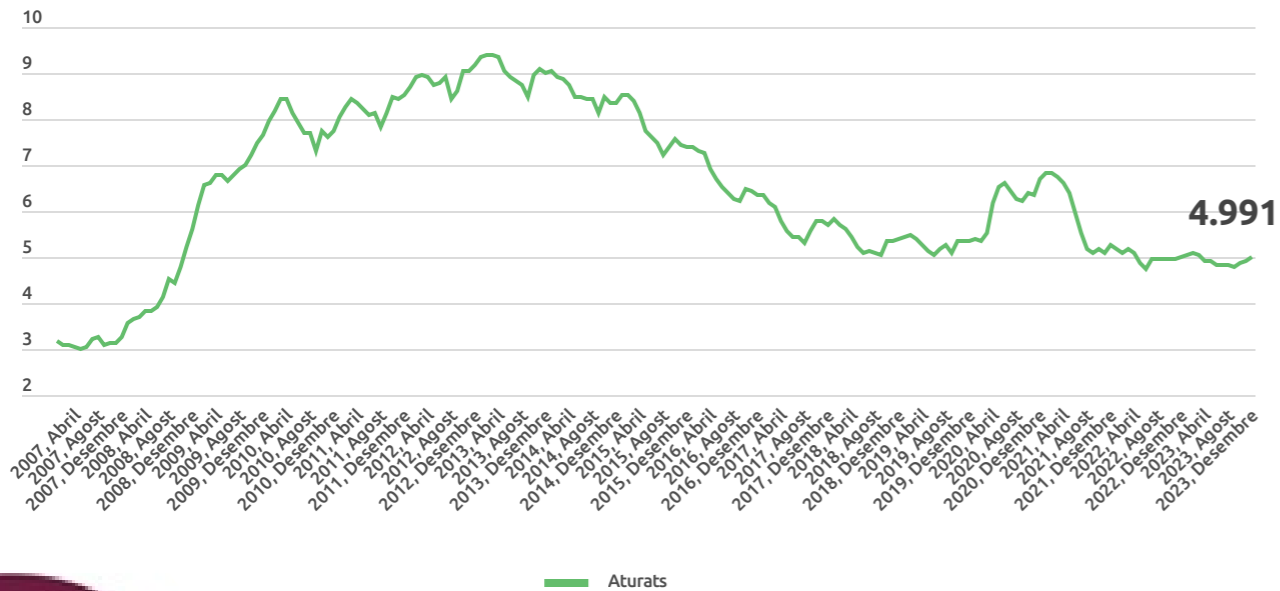


## ALT PENEDÈS

- A la comarca es registren 4.991 aturats, xifra molt similar a la registrada fa un any. En l'últim trimestre ha experimentat un increment del nombre d'aturats (+4%).

- La taxa d'atur registrada és la més baixa des que tenim registres. Se situa en el 9,11%, similar a la mitjana catalana.

-Els municipis amb les taxes més baixes són Sant Cugat Sesgarrigues (5,93%), Font-Rubí (6,62%) i Vilobí del Penedès (6,67%). Per altra banda, els municipis amb la taxa més alta són Torrelles de Foix (17,24%) i Pontons (16,31%). La capital de comarca registra una taxa del 9,81%.

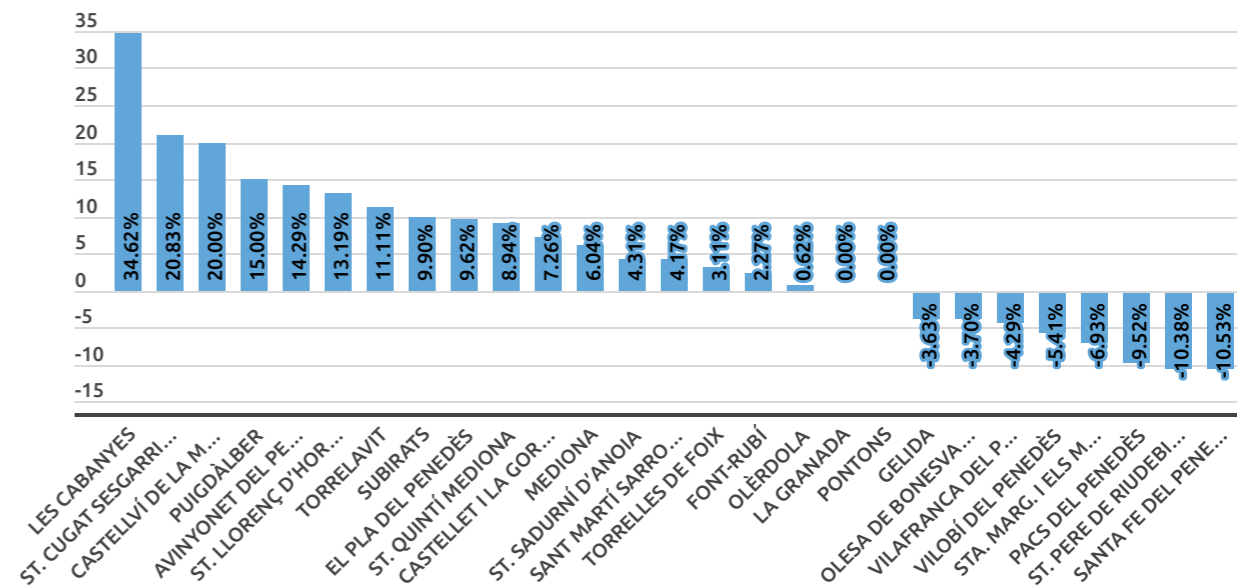
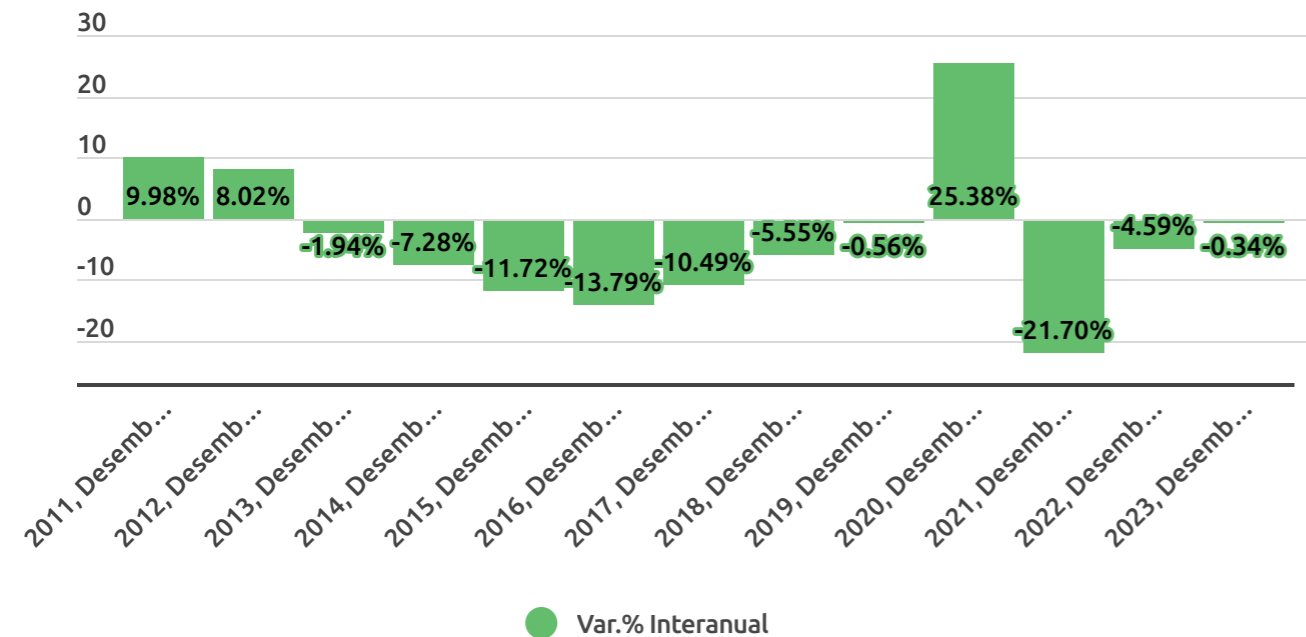


## ALT PENEDÈS

-La taxa de reducció de l'atur interanual ho fa a ritme més lent. Passant del -5% al -0,3%.

- La taxa de creixement interanual més alta, ha estat als municipis de Les Cabanyes (35%), Sant Cugat Sesgarrigues ( 21%) i Castellví de la Marca (20%). Els municipis que més perden aturats són Santa Fe del Penedès (-11%) i Sant Pere de Riudebitlles (-10%).

-El 59% de persones aturades són dones i 1 de cada 3 és major de 55 anys.



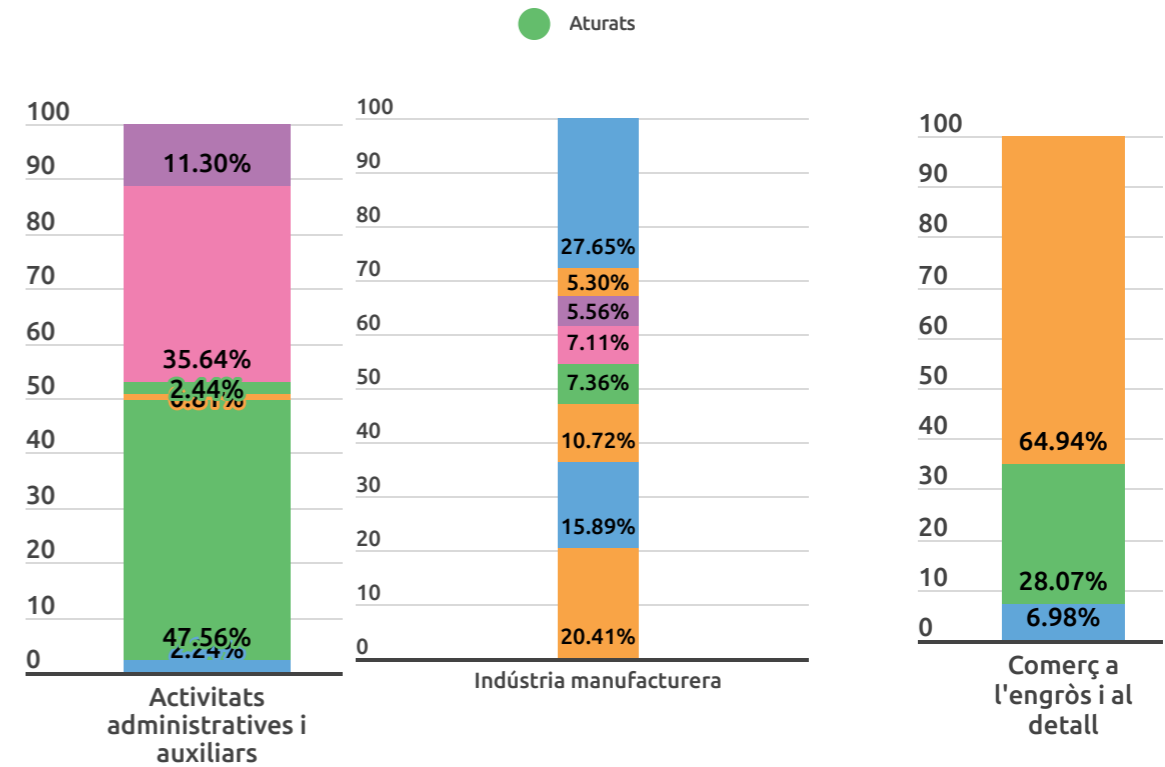
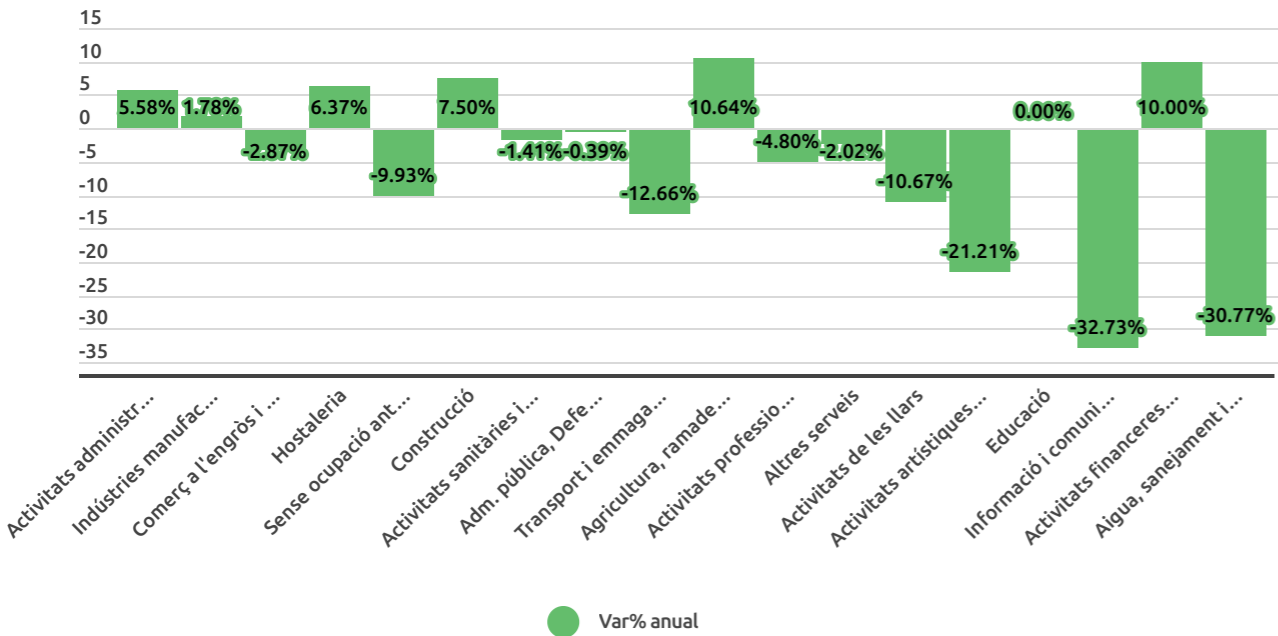
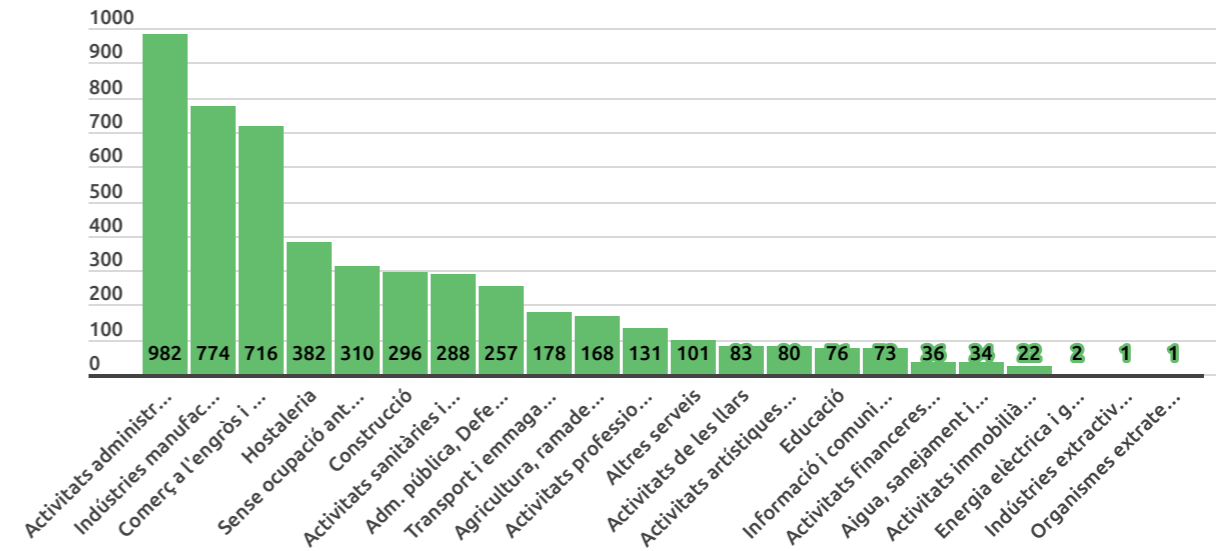
### TIPOLOGIA ATURAT



## ALT PENEDÈS

- Els subsectors que més baixen, són els sectors de la informació i comunicació, aigua i sanejament i les activitats artístiques. Els que més pugen són l'agricultura, activitats financeres i construcció.

- El nombre més alt d'aturats es concentra en les activitats administratives, en la indústria, el comerç i a l'engròs i al detall (57%).



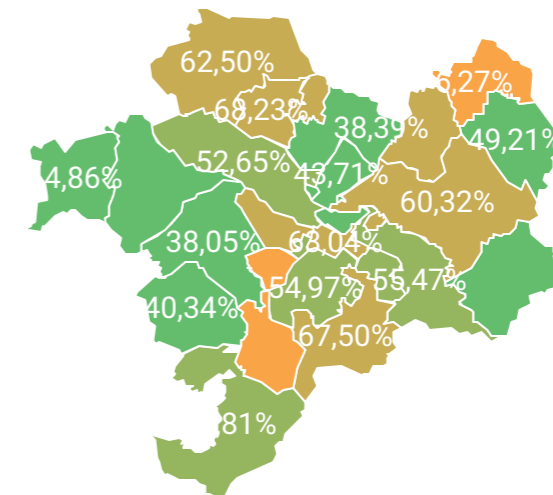
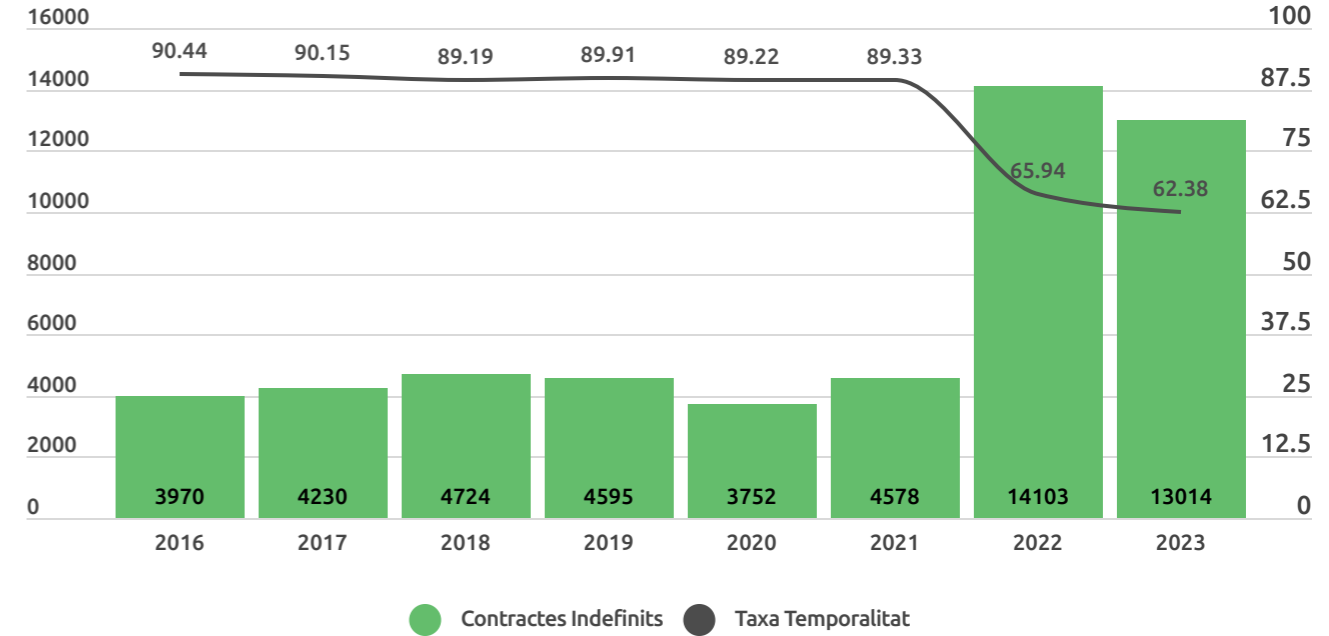
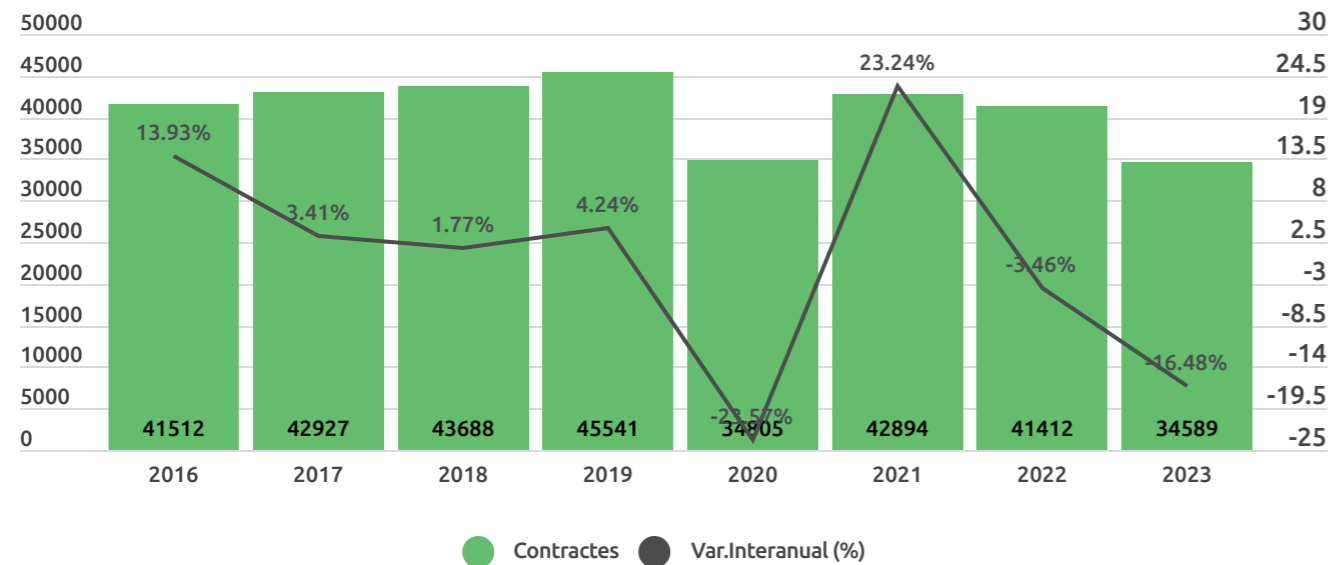
FONT: OBSERVATORI DEL TREBALL I MODEL PRODUCTIU



## ALT PENEDÈS

-La contractació acumulada de l'any 2023 cau en un 16%, i es registren 34.589 contractes. La contractació indefinida cau un 7%, mentre que la temporal ho fa amb més intensitat (-21%). La taxa de temporalitat se situa en el 62%.

- Per municipis, Santa Margarida i els Monjos i Sant Llorenç d'Hortons, mostren les taxes més altes de temporalitat, 85,26% i 76,27%, respectivament. Sant Martí Sarroca i Torrelavit, tenen les taxes més baixes de temporalitat.



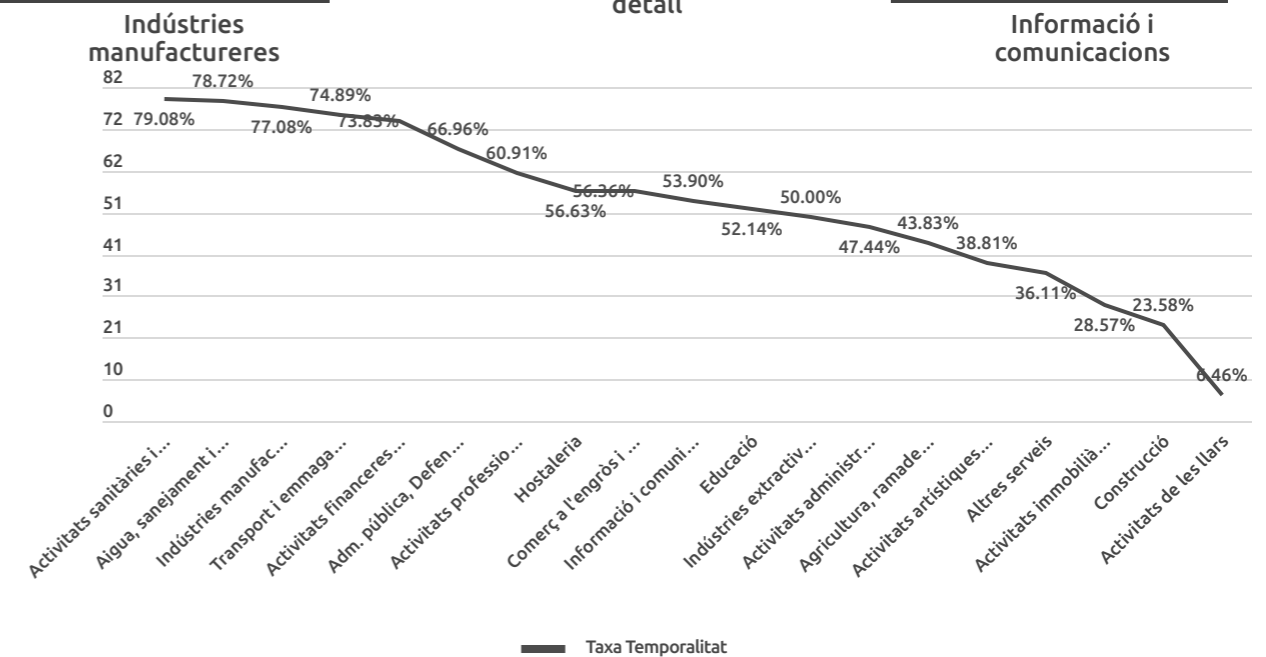
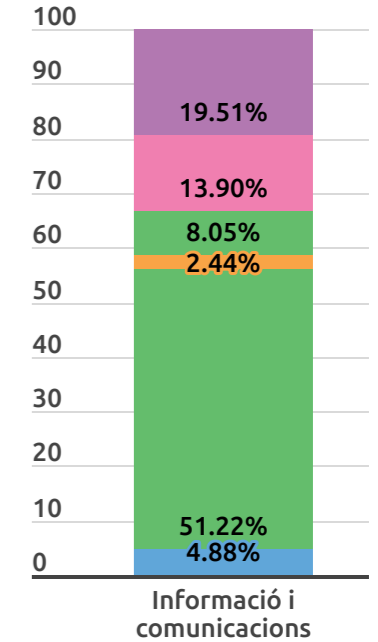
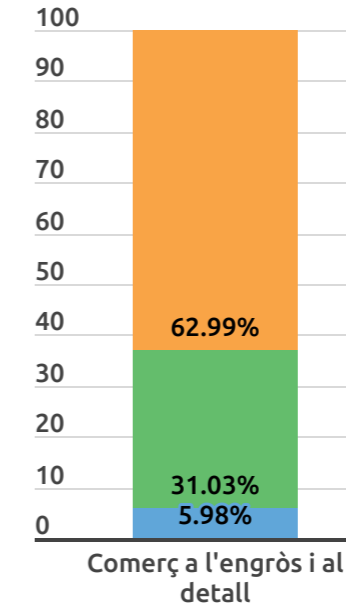
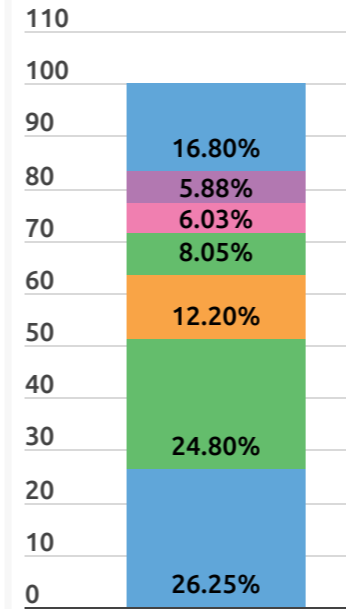
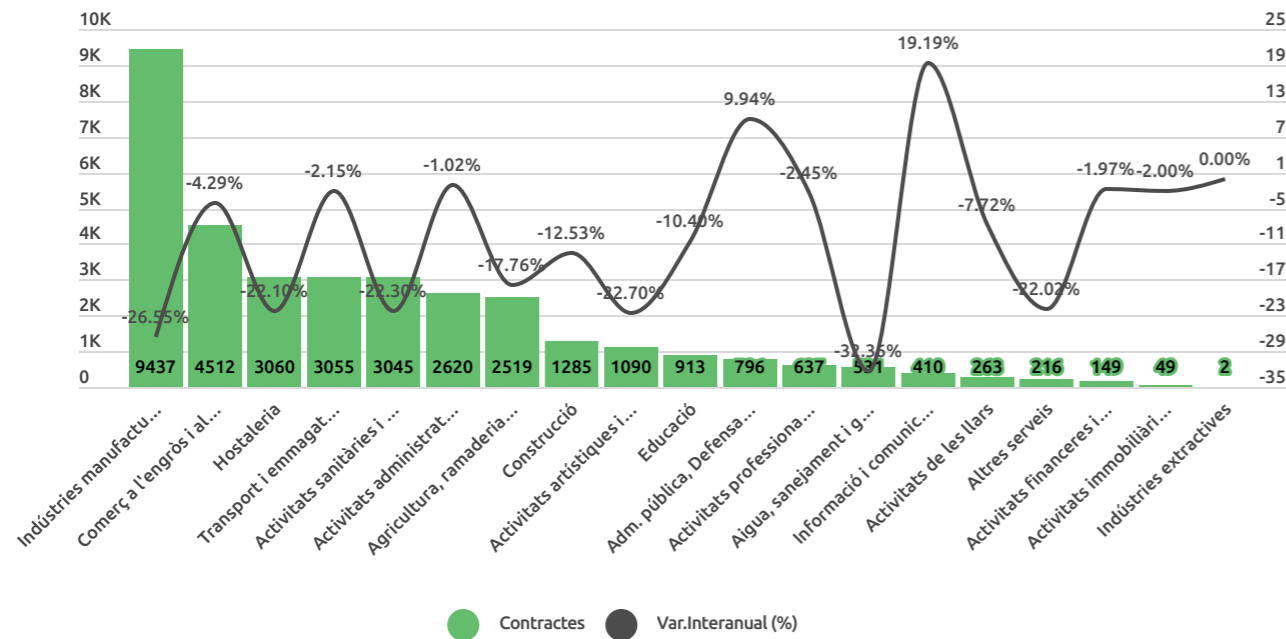
FONT: OBSERVATORI DEL TREBALL I MODEL PRODUCTIU



## ALT PENEDÈS

- El sector que més contracta és el sector de la indústria, suposa el 27% dels contractes, seguit del comerç i de l'hostaleria, en 13% i 9%, respectivament.

- El sector amb la taxa de temporalitat més alta són les activitats sanitàries (79%), activitats d'aigua i sanejament (78%) i indústries manufactureres (77%). Per contra, la taxa de temporalitat més baixa, està en activitats de les llars i la construcció.

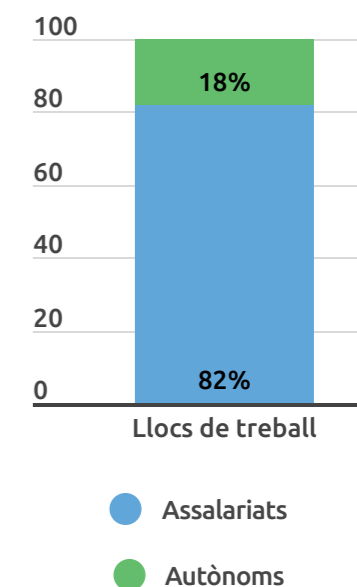
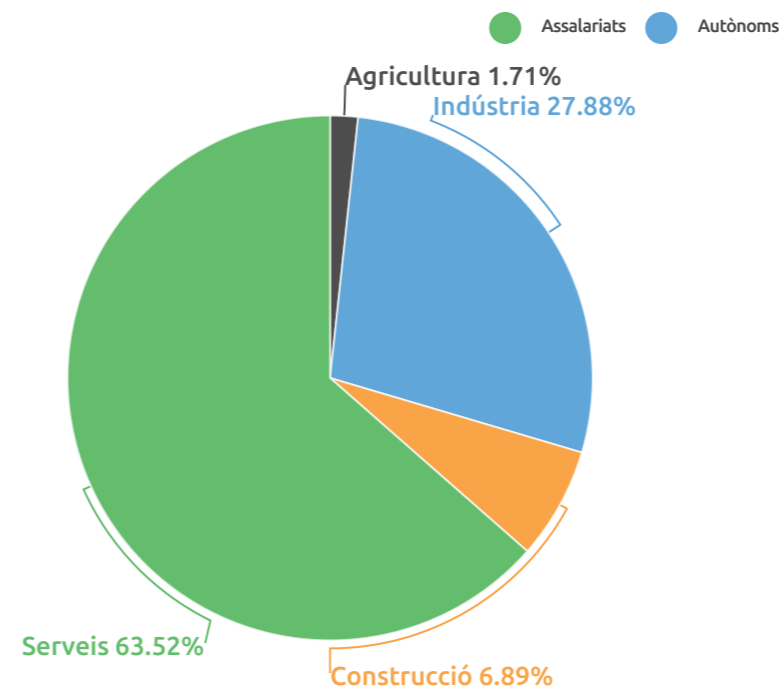
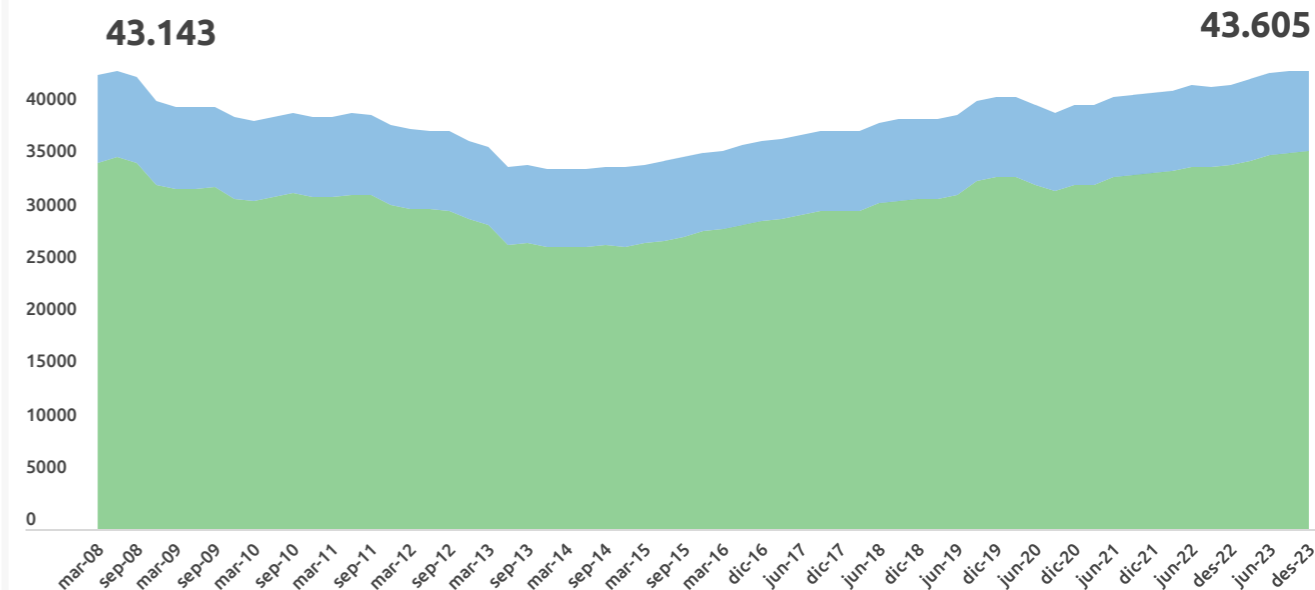
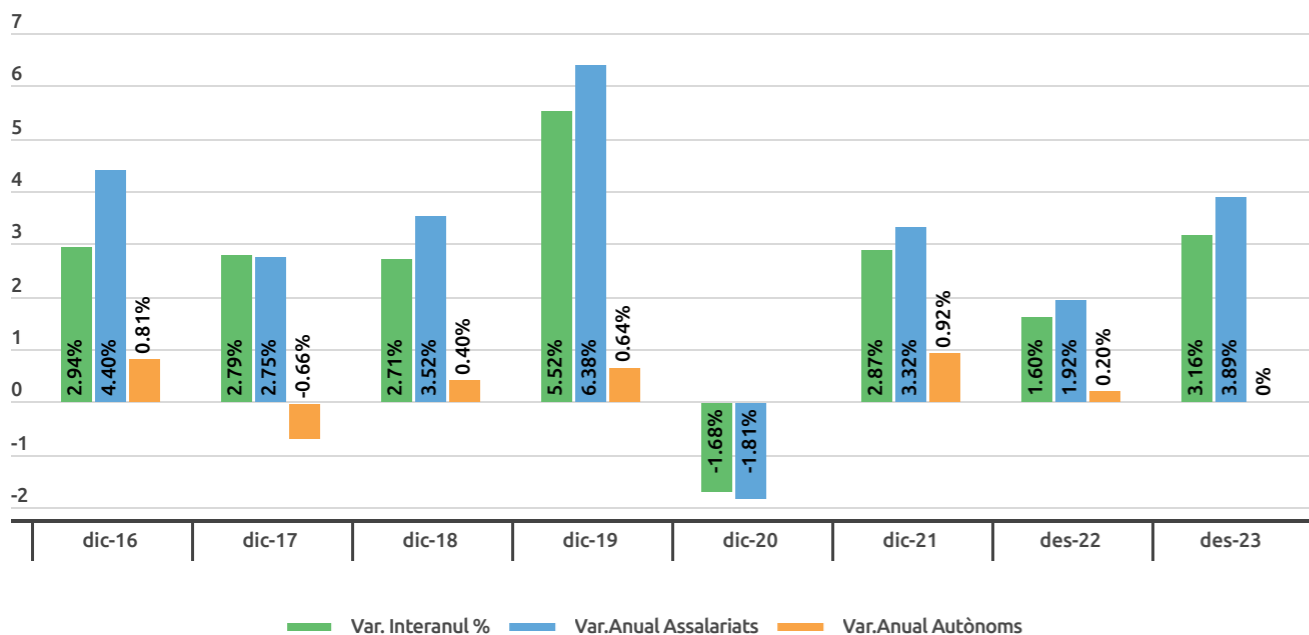


## ALT PENEDÈS





-L'últim trimestre s'observa una moderació de la creació dels llocs de treball (0,13%). No obstant això, durant l'any s'han creat 1.335 llocs de treball més (3%).

-El treball autònom es manté en les mateixes xifres, tant interanualment com trimestralment i es registren 7.685 autònoms.

-El creixement registrat dels assalariats (4%), l'ha liderat el sector serveis i la construcció, en un 6% i 3%, respectivament. Per altra banda, l'agricultura perd ocupació en un 13%.



# CONCLUSIONS

-  Durant l'any 2023 s'ha continuat creant ocupació i s'ha reduït el nombre d'aturats, tant al Garraf com a l'Alt Penedès.
-  Les taxes d'atur assoleixen nivells més baixos des que es tenen registres.
-  El Garraf assoleix la xifra històrica del nombre d'autònoms.
-  El 2024 continua reduint el nombre d'aturats i es crea ocupació .





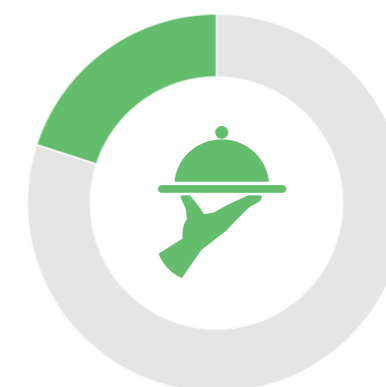


# JORNADA HORIZONS LABORALS DONES



# GARRAF

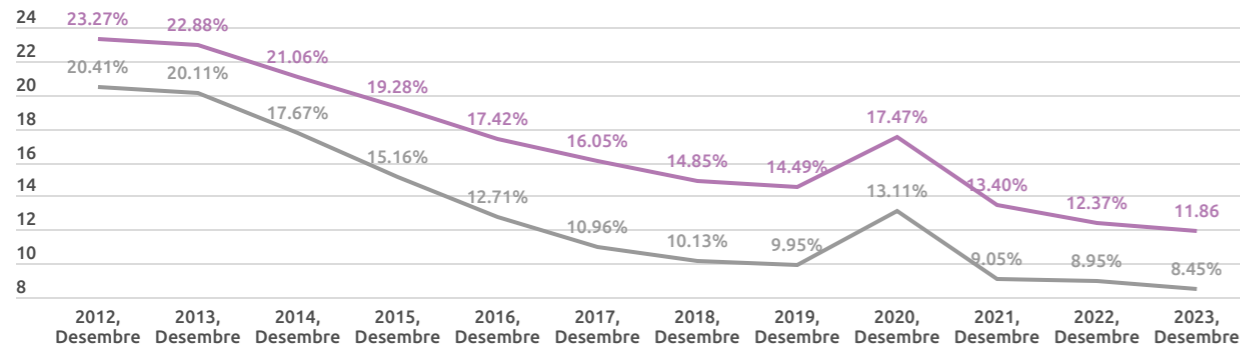
# ALT PENEDÈS



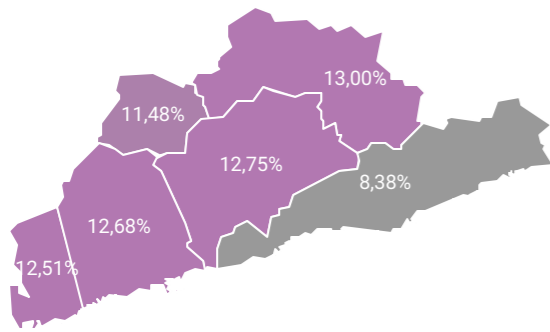
GARRAF

- La taxa d'atur femenina se situa en l'11,86%, més de 3 punts percentuals per sobre que la taxa d'atur masculina.

- En tots els municipis de la comarca , la taxa femenina està entre 3 i 5 punts percentuals per sobre de la taxa masculina.



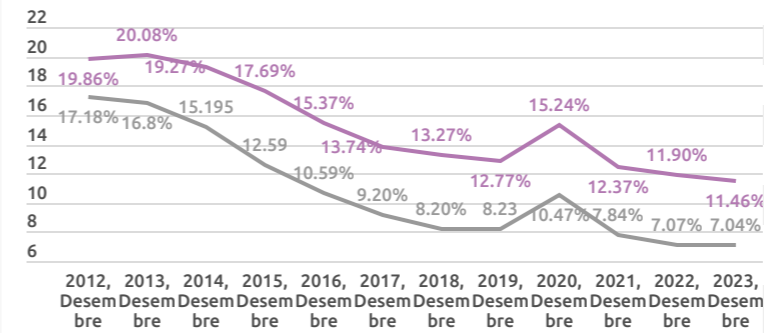
Home Dona



Municipi	Homes	Dones	Diferència
Canyelles	8,39%	11,48%	3,09
Cubelles	8,32%	12,51%	4,20
Olivella	8,00%	13,00%	4,99
Sant Pere de Ribes	8,21%	12,75%	4,54
Sitges	5,93%	8,38%	2,45
Vilanova i la Geltrú	9,76%	12,68%	2,92
Garraf	8,45%	11,86%	3,41

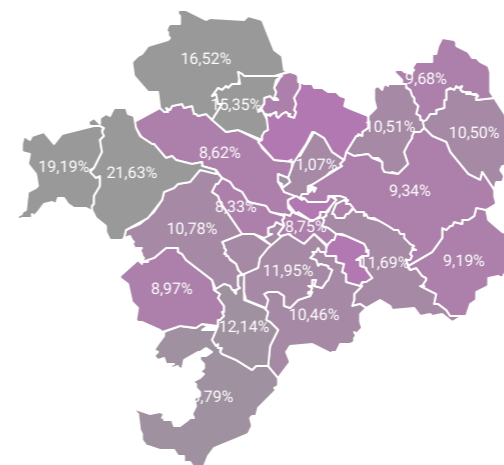
ALT PENEDÈS

- La taxa d'atur femenina se situa en el 11,46%, més de 4 punts percentuals per sobre que la taxa d'atur masculina.



2012, 2013, 2014, 2015, 2016, 2017, 2018, 2019, 2020, 2021, 2022, 2023, Desem Desem Desem Desem Desem Desem Desem Desem Desem Desem Desem Desem Desem bre bre bre bre bre bre bre bre bre bre bre bre

Home Dona



Municipi	Homes	Dones	Diferència
Avinyonet del Penedès	5,27%	11,69%	6,41
Les Cabanyes	3,10%	10,71%	7,61
Castellet i la Gornal	7,76%	13,79%	6,03
Castellví de la Marca	5,62%	8,97%	3,36
Font-rubí	5,13%	8,62%	3,49
Gelida	7,17%	10,50%	3,32
La Granada	5,68%	8,75%	3,08
Mediona	9,71%	16,52%	6,81
Olèrdola	6,46%	10,46%	4,00
Olesa de Bonesvalls	5,77%	9,19%	3,41
Pacs del Penedès	6,25%	10,80%	4,55
El Pla del Penedès	6,50%	11,07%	4,57
Pontons	14,18%	19,19%	5,01
Puigdàlber	4,61%	12,21%	7,61
Sant Cugat Sesgarrigues	5,30%	6,67%	1,36
Sant Llorenç d'Hortons	6,07%	9,68%	3,60
Sant Martí Sarroca	4,35%	10,78%	6,43
Sant Pere de Riudebitlles	6,96%	9,77%	2,82
Sant Quintí de Mediona	8,81%	15,35%	6,55
Sant Sadurní d'Anoia	5,61%	10,51%	4,90
Santa Fe del Penedès	11,76%	5,56%	-6,21
Santa Margarida i els Monjos	7,59%	12,14%	4,55
Subirats	4,79%	9,34%	4,55
Torrelavit	3,33%	7,58%	4,24
Torrelles de Foix	13,85%	21,63%	7,78
Vilobí del Penedès	5,26%	8,33%	3,07
Vilafranca del Penedès	7,83%	11,95%	4,12

FONT: OBSERVATORI DEL TREBALL I MODEL PRODUCTIU



## GARRAF

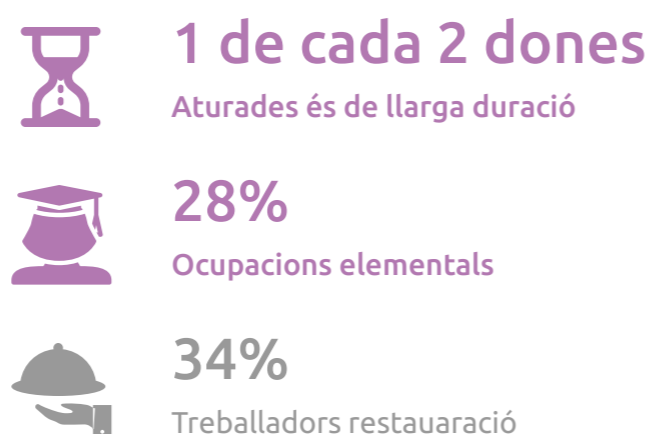
-Més de la meitat de les dones aturades, són majors de 50 anys i en el 82% dels casos tenen estudis d'educació general o inferior.

- De les 3.868 persones que porten més d'un any buscant feina al Garraf, 2 de cada 3 són dones.

### TIPOLOGIA ATURADA



### TIPOLOGIA ATURADA LLARGA DURACIÓ

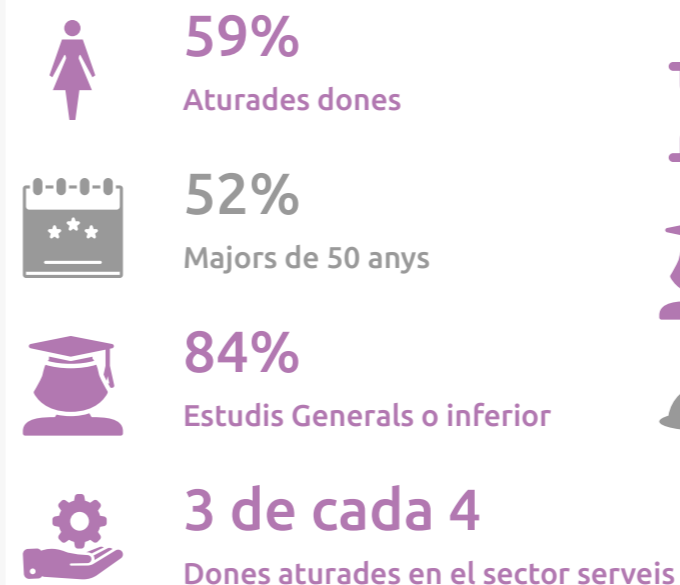


## ALT PENEDÈS

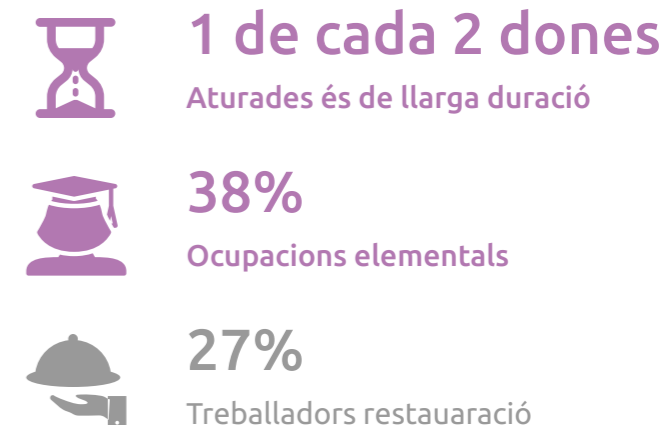
-Gairebé 6 de cada 10 persones aturades són dones. Més de la meitat són majors de 50 anys i en el 84% dels casos tenen estudis d'educació general o inferior.

- De les 2.164 persones que porten més d'un any buscant feina a l'Alt Penedès, 2 de cada 3 són dones.

### TIPOLOGIA ATURADA



### TIPOLOGIA ATURADA LLARGA DURACIÓ



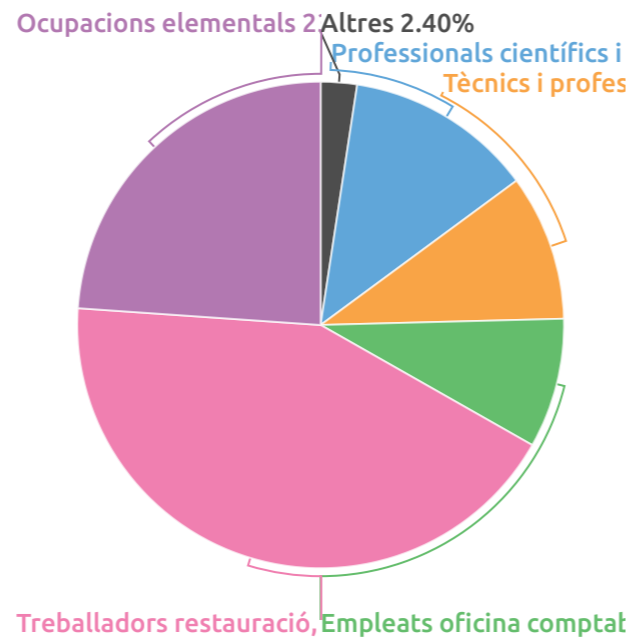
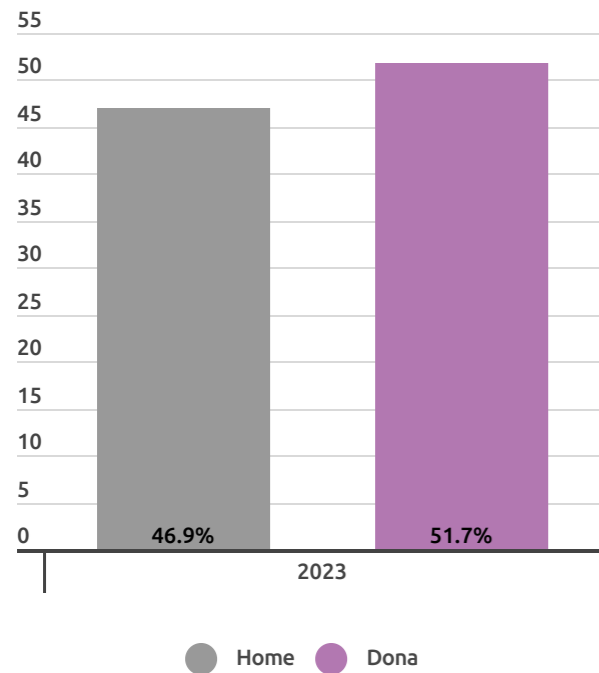
FONT: OBSERVATORI DEL TREBALL I MODEL PRODUCTIU



## GARRAF

-El 51% dels contractes a la comarca els han firmat les dones. La taxa de temporalitat femenina se situa en el 51,7%, gairebé 5 punts per sobre de la taxa de temporalitat dels homes.

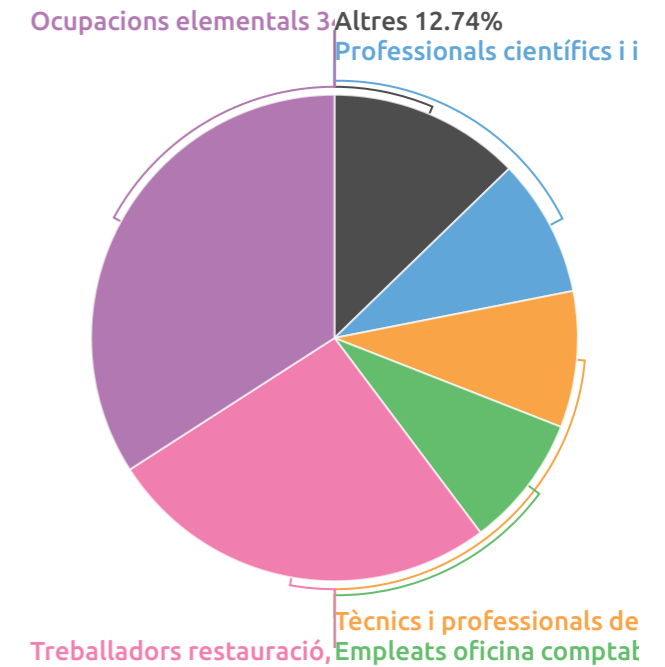
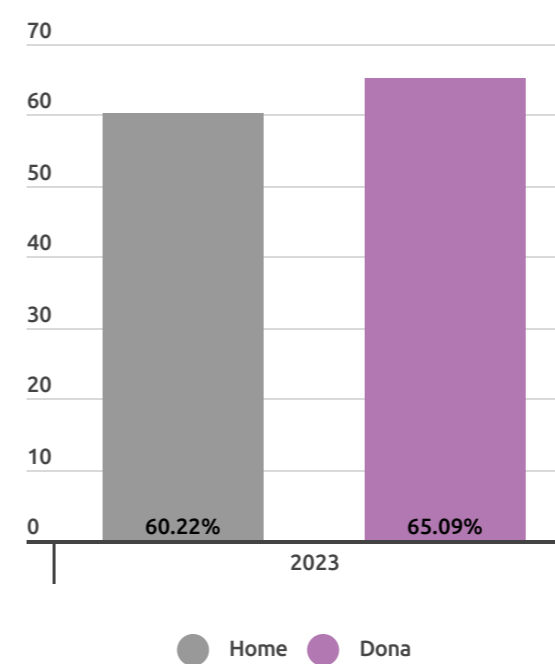
-El 42% de la contractació s'ha fet a les treballadores de la restauració seguit de les ocupacions elementals (24%).



## ALT PENEDÈS

-El 44% dels contractes a la comarca els han firmat les dones, mentre que els homes han signat el 56%. La taxa de temporalitat femenina se situa en el 65,09%, 5 punts per sobre de la taxa de temporalitat dels homes.

-Les dones firmen 1 de cada 3 contractes en ocupacions elementals i 1 de cada 4 són treballadores de la restauració.



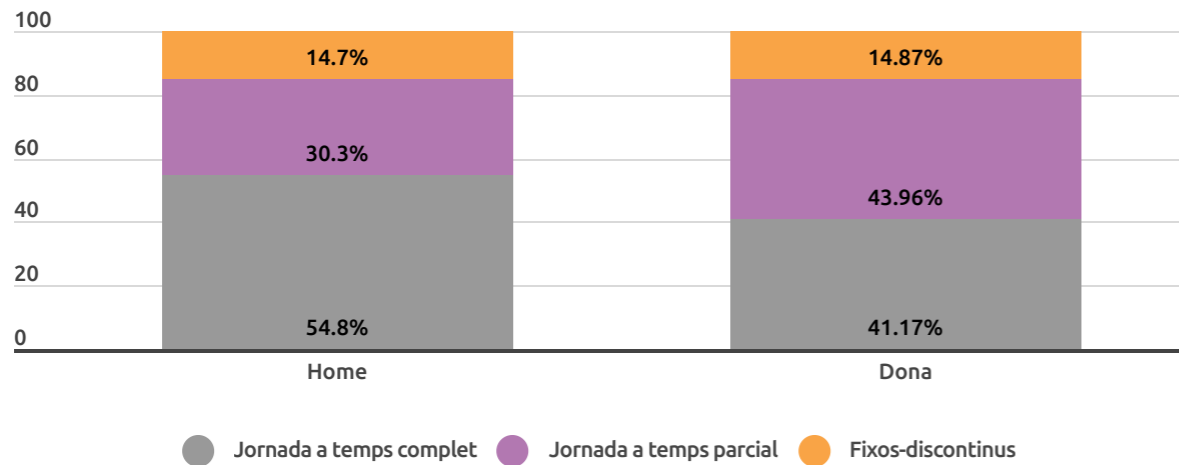
FONT: OBSERVATORI DEL TREBALL I MODEL PRODUCTIU



## GARRAF

-Les dones firmen més contractes de jornada a temps parcial que els homes. Concretament, 13 punts percentuals per sobre.

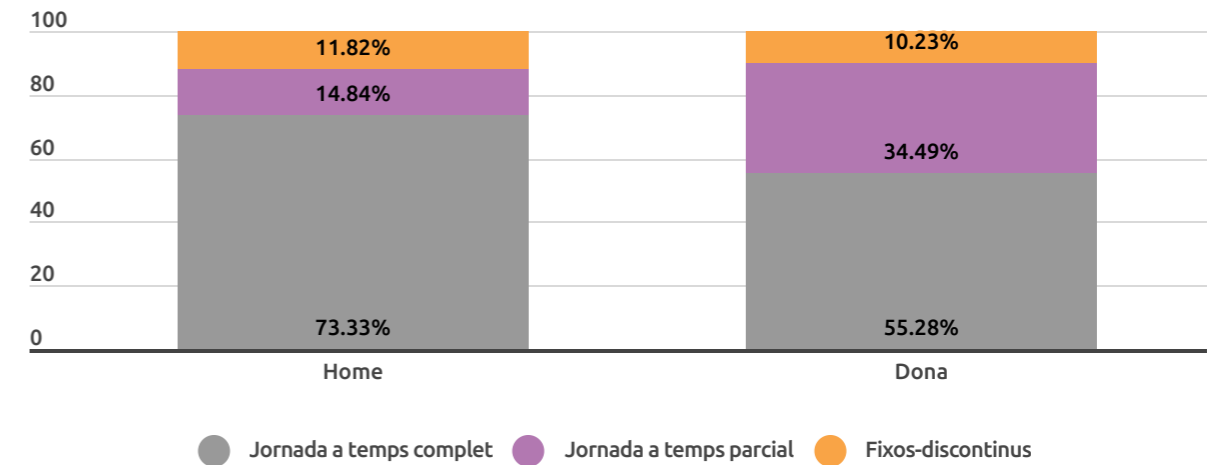
Tipus de jornada	Home	%	Dona	%
Jornada a temps complet	7713	54,8%	6147	41,17%
Jornada a temps parcial	4258	30,3%	6564	43,96%
Fixos-discontinus	2091	14,7%	2220	14,87%
Total	14062	100%	14931	100%



## ALT PENEDÈS

-Les dones firmen més contractes de jornada a temps parcial que els homes. Concretament, 1 de cada 3 contractes a jornada a temps parcial el signa una dona.




Tipus de jornada	Home	%	Dona	%
Jornada a temps complet	14147	73,33%	8457	55,28%
Jornada a temps parcial	2863	14,84%	5276	34,49%
Fixos-discontinus	2281	11,82%	1565	10,23%
Total	19291	100%	15298	100%



FONT: OBSERVATORI DEL TREBALL I MODEL PRODUCTIU



# CONCLUSIONS

-  La cronificació de l'atur afecta especialment a les dones majors de 50 anys amb estudis bàsics, d'ocupacions no qualificades i en el sector serveis.
-  La taxa d'atur femenina se situa per sobre de la taxa masculina, en una mitjana de 5 punts.
-  La contractació a temps parcial la lidera les dones, són 2 de cada 3 contractes.

